

Nefndasvið Alþingis
Atvinnuveganefnd
b/t. nefndarritara
Austurstræti 8-10
150 Reykjavík

Reykjavík, 24. febrúar 2015

Efni: Frumvarp til laga um náttúrupassa (455. mál)

Viðskiptaráð þakkar atvinnuveganefnd Alþingis fyrir það tækifæri að fá að veita umsögn um ofangreint frumvarp. Með frumvarpinu er lagt til að Ferðamálastofu verði veitt heimild til innheimtu sérstaks gjalds af ferðamönnum sem heimsækja ferðamannastaði á Íslandi með útgáfu náttúrupassa. Markmiðið er að afla tekna til að stuðla að verndun náttúru Íslands með nauðsynlegri uppbyggingu, viðhaldi og verndun ferðamannastaða auk þess að efla umgjörð öryggismála ferðamanna.

Viðskiptaráð fagnar því að stjórnvöld láti þetta mál sig varða enda munu náttúruperlur liggja undir skemmdum ef ekki verður ráðist í breytingar á umgjörð ferðamannastaða á Íslandi. Að mati ráðsins er brýnt að stjórnvöld breyti lagaumhverfinu svo nýting þeirra verðmæta sem felast í náttúruperlum Íslands verði sjálfbær til lengri tíma litið, jafnt í umhverfis- og efnahagslegu samhengi.

Í grunninn styður Viðskiptaráð hugmyndir um gjaldtöku á ferðamannastöðum. Slík gjaldtaka aflar tekna fyrir uppbyggingu innviða, leggst með beinum hætti á notendur þjónustunnar, getur dregið úr átroðningi á vinsælustu áfangastaðina og getur skapað hvata fyrir aðila innan greinarinnar til að koma á fót nýjum áfangastöðum. Rétt útfærður náttúrupassi er ein leið að slíkri gjaldtöku og getur því verið góð lausn fyrirbyggjandi áskorana. Engu að síður er það mat Viðskiptaráðs að huga þurfi frekar að þeirri útfærslu náttúrupassa sem kynnt er í frumvarpinu. Skipta má umfjölluninni um frumvarpið í fjóra hluta:

1. Hvers vegna er gjaldtaka besta leiðin til tekjuöflunar?
2. Hvaða form gjaldtöku hentar best?
3. Hvernig ætti að úthluta tekjunum?
4. Styður frumvarpið við aukna framleiðni í greininni?

1. Gjaldtaka er besta leiðin til tekjuöflunar

Auk gjaldtöku á ferðamannastöðum hefur umræðan um leiðir til tekjuöflunar einkum beinst að þremur öðrum valkostum: beinu framlagi til uppbyggingar úr ríkissjóði, komugjaldi á flugferðir og gistináttagjaldi.

Líkt og rakið er í greinargerð frumvarpsins eru veigamiklir gallar við alla þrjá ofangreinda valkosti. Þar vegur þyngst sú staðreynd að gjaldtakan leggst ekki einungis á notendur þjónustunnar, gesti ferðamannastaða, heldur ýmist ferðamenn í heild eða skattgreiðendur á Íslandi. Neikvæð áhrif þessa koma fram í samdrætti á eftirspurn eftir annarri þjónustu en þeirri sem gjaldtakan ætti að beinist að, s.s. flugþjónustu og gistingu vegna borgar- og ráðstefnuferða, eða aukinni skattbyrði. Hvorugt getur talist ásættanlegt.

Með gjaldtöku á ferðamannastöðum leggst gjaldið á þá sem heimsækja viðkomandi staði (notendur þjónustunnar), sem eru að stærstum hluta erlendir ferðamenn, líkt og fram kemur í áðurnefndri greinargerð með frumvarpinu. Það er því mat Viðskiptaráðs að gjaldtaka sé eina sanngjarna leiðin til að afla tekna til uppbyggingar innviða.

Í þessu samhengi er vert að minnast á að þótt náttúruvernd og bætt öryggi ferðamanna séu mikilvæg markmið, eiga þau ekki að vera einu markmiðin. Það er ekki síður brýnt að draga úr átroðningi ferðamanna á vinsælustu stöðunum (bæði vegna árstíðasveiflna og landfræðilegrar staðsetningar), dreifa álagi ferðamannastraumsins með uppbyggingu nýrra áfangastaða víðar um landið og skapa hvata til aukinnar tekjuöflunar vegna heimsókna ferðamanna til helstu áfangastaða. Beint framlag til uppbyggingar innviða úr ríkissjóði, komugjald á flugferðir eða gistináttagjald hefðu engin áhrif á þrjá síðastnefndu þættina sem rennir enn frekari stoðum undir þá afstöðu að gjaldtaka henti best.

2. Ólíkar leiðir gjaldtöku

Hægt er að fara ólíkar leiðir að gjaldtöku á ferðamannastöðum. Hér verður fjallað um þrjár meginleiðir:

Leið 1: Að „hver innheimti fyrir sig“ líkt og það er orðað í greinargerð frumvarpsins

Leið 2: Einn náttúrupassi á öll svæði líkt og þetta frumvarp gerir ráð fyrir

Leið 3: Blönduð leið ofangreindra möguleika

Leið 1: Hver innheimtir fyrir sig

Þessi leið felur í sér að landeigendur og ríkið taki upp gjaldtöku, hver á sínu landsvæði. Með því er átt við að ferðamaður greiðir fyrir hverja heimsókn á ferðamannastað, hvort sem viðkomandi ferðamaður er íslenskur eða erlendir. Þessi leið á sér fyrirmynd í þjóðgörðum víða erlendis auk þess sem algengt er að greitt sé fyrir aðgang að sögulegum minjum víða um heim.

Stærsti kosturinn við þessa leið er að hún býður upp á ólíka verðlagningu eftir vinsældum ferðamannastaða og því líklegt að hún gæti dregið úr átroðningi ferðamanna á vinsælustu stöðunum. Þá er hún ekki miðstýrð og hvetur því til nýsköpunar og markaðsmiðaðra lausna. Hvort tveggja er til þess fallið að auka þá verðmætasköpun sem hlýst af heimsóknum ferðamanna á helstu ferðamannastaði landsins. Þá er ljóst að hóflegt gjald á helstu ferðamannastöðum landsins myndi nokkuð auðveldlega duga til að afla þeirra tekna sem stefnt er að með fyrirliggjandi frumvarpi um náttúrupassa. Þannig var varfærið mat verkefnisstjórnar Samráðsvettvangs um aukna hagsæld á tekjum af aðgangseyri af fimm helstu ferðamannastöðum landsins um 1,5 ma.kr. á ári.

Þeir ókostir sem nefndir eru í greinargerðinni eru ímyndaráhætta vegna tíðrar gjaldtöku, möguleiki þess að langar biðraðir myndist á ferðamannastöðum og hár umsýslukostnaður. Gjaldtaka af ýmsu tagi á sér stað um allt land, s.s. vegna afþreyingar ferðamanna, tjaldgistingar á þjónustusvæðum og heimsókna á staði í einkaeigu, og því telur Viðskiptaráð ímyndaráhætta vegna gjaldtöku takmarkaða. Þá á slík gjaldtaka sér fyrirmynd víða erlendis líkt og áður hefur verið nefnt. Hættan á því að biðraðir myndist er síst minni ef aðgengi að náttúruperlum er óheft og áframhaldandi vöxtur verður í fjölda ferðamanna. Þá má gera ráð fyrir því að finna megi einfaldar lausnir við gjaldtöku sem koma í veg fyrir biðraðir.

Það er því mat Viðskiptaráðs að hár umsýslukostnaður sé sá þáttur sem helst ber að horfa til í þessu samhengi. Umsýslukostnaðurinn og möguleikar þess að standa undir gjaldtöku eru afar ólíkir eftir ferðamannastöðum. Afmörkuð og vinsæl ferðamannasvæði myndu auðveldlega standa undir þess konar umsýslu en slíkt fyrirkomulag myndi henta illa fyrir víðfeðm svæði og staði þar sem umferð er minni. Þá er jafnframt ljóst að þau svæði sem illa henta til gjaldtöku myndu ekki getað aflað fullnægjandi tekna til að standa undir innviðum. Kerfi sem þetta myndi því krefjast endurúthlutunar tekna frá þeim stöðum sem vel henta til gjaldtöku sem gæti reynst flókið í framkvæmd.

Leið 2: Eitt gjald á öll svæði (fyrirliggjandi frumvarp)

Fyrirliggjandi frumvarp um náttúrupassa gerir ráð fyrir að eitt gjald sé innheimt fyrir alla ferðamannastaði í opinberri eigu (og þá staði í einkaeigu sem kjósa að gerast aðilar að fyrirkomulaginu) í gegnum náttúrupassa.

Kosturinn við þessa leið er að hún er tiltölulega einföld, umsýslukostnaður ætti ekki að þurfa að vera hár og hún aflar nægjanlegra tekna til að standa undir innviðauppbýggingu. Færa má rök fyrir því að það geti verið kostur fyrir ferðamenn að eitt heildstætt kerfi sé til staðar fyrir landið allt. Þá er hægt að veita upplýsingar um ólíka ferðamannastaði á landinu í kynningarefni sem fylgir náttúrupassanum.

Galli þessarar leiðar er að hún snýr nær eingöngu að tekjuöfluninni. Þannig dregur náttúrupassi í þessari mynd ekki úr átroðningi ferðamanna á vinsælustu staðina (nema þá óbeint í gegnum fyrirliggjandi frumvarp til laga um landsáætlun um uppbyggingu innviða fyrir ferðamenn til verndar náttúru og menningarsögulegum minjum, þar sem minnst er á möguleika þess að stýra fjölda ferðamanna af náttúruverndarástæðum). Uppbygging nýrra áfangastaða víðar um landið yrði þannig miðstýrð í stað þess að vera markaðsdrifin og hvati til að auka þá verðmætasköpun sem hlýst af heimsóknum ferðamanna á helstu ferðamannastaði landsins yrði takmarkaður.

Þá er ljóst að náttúrupassi af þessu tagi hefur engin áhrif á gestafjölda á vinsælustu áfangastöðunum, þar sem eitt verð gildir fyrir alla ferðamannastaði. Átroðningur á ferðamannastöðum getur ekki síður haft veruleg neikvæð áhrif á upplifun ferðamanna en náttúru og umhverfi. Óheft aðgengi að náttúruperlum getur þannig leitt til þess að virði þessara staða rýrni í efnahagslegu samhengi, jafnvel þótt umhverfi þeirra sé verndað með uppbyggingu innviða.

Að lokum hefur verið nefnt að eftirlit gæti reynst erfitt. Að mati Viðskiptaráðs er þetta veigalítill áhrifaþáttur. Sektir, stikkprufur og jákvæð kynning á náttúrupassanum ætti að koma í veg fyrir að ítarlegt og viðamikilt eftirlit þurfi að vera til staðar, líkt og fram kemur í greinargerð frumvarpsins.

Leið 3: Blönduð leið




Þriðji valkosturinn til gjaldtöku er blanda áður nefndra tveggja leiða, þ.e. að þeir staðir sem henta vel til sértækrar gjaldtöku „innheimti hver fyrir sig“ og aðrir staðir falli undir náttúrupassa. Önnur útfærsla þessarar leiðar er lagskiptur náttúrupassi, þar sem ferðamönnum stendur til boða að kaupa tvær eða fleiri útgáfur af náttúrupassa.

Verkefnastjórn Samráðsvettvangs um aukna hagsæld kynnti tillögu að fyrrnefndu útfærslunni. Samkvæmt því væri ferðamannastöðum skipt í þrjá flokka og fyrirkomulag gjaldtöku yrði ólíkt innbyrðis. Gjald yrði tekið á staðnum á vinsælustu ferðamannastöðunum og rekstur ferðamannastaða í eigu ríkisins yrði boðinn út tímabundið innan skilgreinds nýtingarramma. Þeir staðir sem njóta vinsælda en henta illa fyrir gjaldtöku, til dæmis vegna víðfems svæðis, færu inn í kerfi af sambærilegu tagi og kynnt hefur verið með náttúrupassanum. Sá munur er þó á að þar er gert ráð fyrir að endurúthlutun fjármuna taki tillit til fjölda heimsókna (nánar verður vikið að úthlutun fjármuna síðar í umsögninni). Að lokum eru nefndir til sögunnar staðir sem gætu aflað sér vinsælda til lengri tíma litið, en laða að fáa gesti í dag. Þar er gert ráð fyrir að náttúrupassi (ferðakort) myndi nýtast til að kynna þá ferðamönnum en staðirnir yrðu þó ekki beinir aðilar að kerfinu.

Mynd 1: Tillaga verkefnisstjórnar Samráðsvettvangs um aukna hagsæld

Tillögur verkefnisstjórnar

Þrískipt kerfi tekur tillit til ólíkra eiginleika ferðamannastaða

	Lýsing	Fyrirkomulag gjaldtöku
 Vinsælustu ferðamannastaðir	<ul style="list-style-type: none">Mjög vinsælir staðir og staðir þar sem þölmörkum er náoKrefst nægjanlegrar umferðar til að standa undir gjaldtöku á staðnum	<ul style="list-style-type: none">Gjald tekið á staðnum til að fjármagna uppbyggingu og reksturRekstur ferðamannastaða í eigu ríkisins boðinn út tímabundið innan þess ramma sem nýtingarstefna ríkisins segir til um (sjá fyrri tillögu)
 Aðrir ferðamannastaðir	<ul style="list-style-type: none">Vinsælir staðir sem standa þó ekki undir gjaldtöku á staðnumBæði staðir í einkaeigu sem og í opinberri eigu	<ul style="list-style-type: none">Ferðakort veitir almennan aðgang að öllum stöðum innan flokksLágmarkskröfur til staða sem taka þátt, t.d. hvað varðar aðstöðu og umferð
 Framtíðar ferðamannastaðir	<ul style="list-style-type: none">Staðir með takmarkaða umferð í dag sem gætu þó aflað sér vinsælda til lengri tíma litið	<ul style="list-style-type: none">Ferðakort gæti nýst til kynningar slíkra staðaNjóta ekki beinna tekna af ferðakorti




SAMRÁÐSVETTVAÐIÐ UM AUKNA HAGSÆLD
Iceland Growth Forum 230

Boston Consulting Group kynnti hugmyndir um seinni útfærslunni, lagskiptum náttúrupassa, í skýrslu sinni *The Future of Tourism in Iceland*. Í kynningunni er talað um platínu-, gull- og silfurkort sem myndi veita aðgengi að ólíkum flokkum ferðamannastaða. Þannig myndi dýrasta útgáfan veita aðgengi að öllum stöðum, auk fríðinda þeim tengdum, næstdýrasta útgáfan myndi veita aðgengi að vinsælustu stöðunum og ódýrasta útgáfan aðgengi að minna vinsælum stöðum. Í tillögum BCG var þó gert ráð fyrir að byrjað yrði á einfaldri útgáfu náttúrupassa í líkingu við það sem fyrirliggjandi frumvarp gerir ráð fyrir.

Mynd 2: Tillaga BCG um lagskiptan náttúrupassa

Environment Card

In long term, option to introduce multiple card options
Example: Three options with different tiers of access (Golden Circle vs. other sites)

	Features	Target audience segments
	<ul style="list-style-type: none">• Entry to all key Iceland nature sites• Discounts on value-add services (e.g., guided glacier hiking)• Small premium from Gold card	<ul style="list-style-type: none">• Longer-stay tourists visiting Golden Circle and potentially other sites• Higher-value visitors likely to use value-add services
	<ul style="list-style-type: none">• Entry to Golden Circle attractions• Priced to match willingness to pay for prime sites	<ul style="list-style-type: none">• Short-stay tourists visiting Golden Circle sites only
	<ul style="list-style-type: none">• Entry to all secondary attractions (i.e. outside Golden Circle)• Low price point	<ul style="list-style-type: none">• Repeat adventure travellers unlikely to visit Golden Circle sites again• Domestic travellers

Part 1c - Funding the vision of Visit.gov

THE BOSTON CONSULTING GROUP

Copyright © 2013 by The Boston Consulting Group, Inc. All rights reserved.

31

Kosturinn við ofangreindar tvær leiðir, umfram einfaldan náttúrupassa, er sú staðreynd að þær hafa áhrif á eftirspurn. Með því að ferðamenn greiði ólíkt verð eftir vinsældum ferðamannastaða (annað hvort með beinni gjaldtöku eða lagskiptum náttúrupassa) er unnt að stýra ferðamannastraumnum og koma í veg fyrir átroðning á ákveðnum svæðum í gegnum markaðsmiðaða lausn.

Það er mat Viðskiptaráðs að blönduð leið gjaldtöku skili mestum árangri til lengri tíma. Hún hefur áhrif á eftirspurn og þar með streymi ferðamanna ólíkt því sem einfaldur náttúrupassi býður upp á. Þá skapar hún sterkari forsendur til nýsköpunar og uppbyggingu nýrra ferðamannastaða sem hvort tveggja er til þess fallið að auka þá verðmætasköpun sem hlýst af heimsóknum ferðamanna á ferðamannastaði landsins.

Flækjustig ætti ekki að koma í veg fyrir að lausnir af þessu tagi, enda má finna fyrirmyndir víða innan einkageirans að tæknilegum lausnum af sambærilegu tagi. Ef stefnt er að upptöku slíks kerfis í áföngum, líkt og lagt er til í skýrslu BCG, ættu upplýsingar um það að liggja fyrir samhliða fyrirbyggjandi frumvarpi.

3. Úthlutun fjármuna þarf að skapa rétta hvata

Í fyrirbyggjandi frumvarpi er gert ráð fyrir að gjald fyrir náttúrupassa renni óskipt í ríkissjóð. Gert er ráð fyrir að samsvarandi upphæð renni í Framkvæmdasjóð ferðamannastaða, samkvæmt breytingum á lögum um sjóðinn, nr. 75/2011. Þá eru samhliða gerðar breytingar á lögum um úthlutun úr sjóðnum, sem munu að megninu til stýrast af tólf ára stefnumarkandi landsáætlun um uppbyggingu innviða fyrir ferðamenn til verndar náttúru og menningarsögulegum minjum (þingskjal 649 – 427. mál).

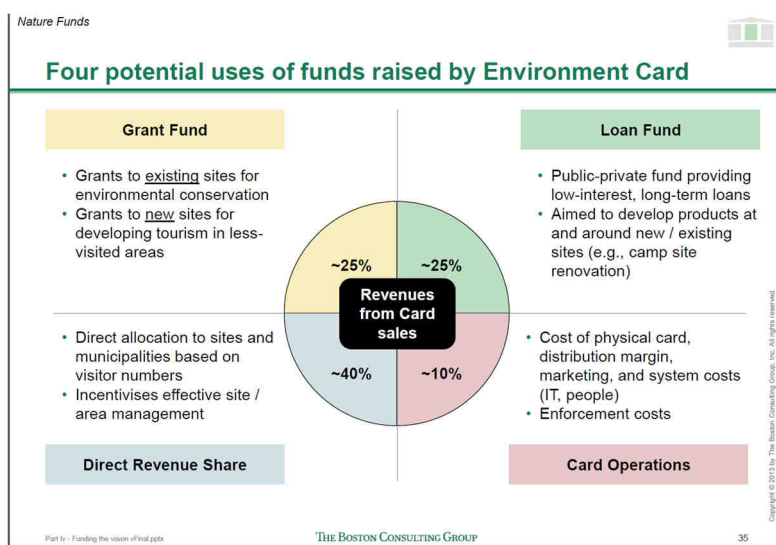
Verkefnisstjórn undir stjórn umhverfisráðherra mótar tillögur að áðurnefndri landsáætlun að höfðu samráði við stofnanir og stjórnvöld ríkis og sveitarfélaga, félagasamtaka, hagsmunaaðila og aðra aðila. Því ber er að fagna að ferlið sé jafn opið og gagnsætt og stefnt er að. Engu að síður er ljóst að slíkt ferli byggir í meginráttum á miðstýrðri úthlutun fjármuna þar sem meginmarkmiðið er verndun náttúru og menningarsögulegra minja. Það eru tvímælalaust mikilvæg atriði, en þó er ekki síður mikilvægt að hafa í huga áðurnefnda upplifun ferðamanna og þá verðmætasköpun sem hlýst af heimsóknum þeirra á ferðamannastaði landsins.

Í fyrirbyggjandi mynd hefur náttúrupassi lítil áhrif á framboð og nýsköpun á ferðamannastöðum þar sem ekki er orsakasamband á milli eftirspurnar og afkomu, þ.e. hvati til að efla upplifun ferðamanna í gegnum nýsköpun á núverandi áfangastöðum eða uppbyggingu nýrra ferðamannastaða er lítil.

Í tillögum verkefnastjórnar Samráðsvettvangsins er lagt til að aðilar að náttúrupassanum (ferðakortinu) fari sameiginlega með stjórnun hans í gegnum sjálfseignarstofnun eða annað sambærilegt rekstrarform. Tekjur myndu renna til ferðamannastaða beint að hluta og að hluta í sjóð til fjárfestinga í uppbyggingu. Þá er gert ráð fyrir að rekstur þeirra staða sem standi undir gjaldtöku verði í höndum rekstraraðila, hvort sem um er að ræða ferðamannastað í opinberri eigu eða einkaeigu.

Í tillögum BCG er gert ráð fyrir að tekjum af náttúrupassa yrði skipt í fjóra flokka, þar sem aðeins um fjórðungur tekna færi í sjóð af sambærilegum toga og Framkvæmdasjóður ferðamannastaða. Samkvæmt tillögunni er gert ráð fyrir að fjórðungur tekna færi í nýsköpunarsjóð sem ætlað væri að fjármagna nýja þjónustu í kringum núverandi ferðamannastaði og byggja upp nýja ferðamannastaði. Gert var ráð fyrir að tíund færi í umsýslukostnað vegna passans. Að lokum var lagt til að 40% tekna myndu renna beint til eigenda, rekstraraðila og sveitarfélaga að teknu tilliti til fjölda heimsókna, til að tryggja hvata til verðmætasköpunar í greininni.

Mynd 3: Tillaga BCG um úthlutun tekna



Kosturinn við báðar þessar leiðir er að rekstraraðilar, landeigendur og stjórnendur sveitarfélaga hafa hvata til að fjölga gestum, byggja upp nýja ferðamannastaði og efla upplifun ferðamanna á núverandi stöðum. Allt er þetta til þess fallið að dreifa betur ferðamannastraumum og auka þá verðmætasköpun sem hlýst af heimsóknum ferðamanna á ferðamannastaði landsins.

Þá er æskilegra að gjaldtaka vegna náttúrupassa fari í gegnum sjálfseignarstofnun eða annað sambærilegt fyrirkomulag, fremur en í gegnum ríkissjóð. Slíkt kemur í veg fyrir að gjaldtakan þróist yfir í sértækan skattstofn þegar krafan um innviðaupbyggingu dvínar. Þá má gera ráð fyrir að minni sóun ætti sér stað ef úthlutun byggir í auknum mæli á markaðslögmálum.

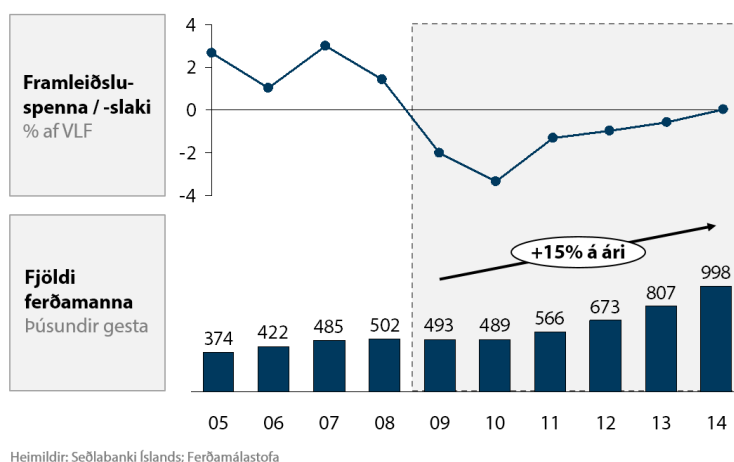
Að lokum er það mat Viðskiptaráðs að afnema beri gistináttaskatt samhliða upptöku náttúrupassa. Samkvæmt núverandi lögum rennur 60% gistináttaskatts í Framkvæmdasjóð ferðamannastaða. Með hliðsjón af greinargerð frumvarpsins er um afar óheppilega skattlagningu að ræða og því full ástæða til að afnema skattinn verði frumvarp um náttúrupassa að lögum.

4. Ferðaþjónustan stendur á krossgötum

Ábendingar Viðskiptaráðs varðandi frumvarp þetta snúa fyrst og fremst að leiðum til að auka verðmætasköpun í ferðaþjónustu og stuðla þannig að áframhaldandi jákvæðum áhrifum greinarinnar á lífskjör. Þótt sú hafi verið raunin fram til þessa er ekki sjálfgefið að svo verði áfram á næstu árum. Þar er lág framleiðni stærsta áhyggjuefnið.

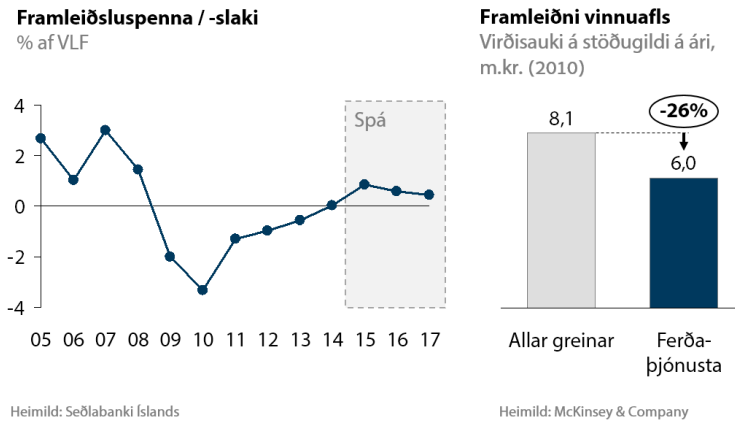
Ferðaþjónustan stendur á krossgötum í efnahaglegu samhengi. Í kjölfar fjármálakreppunnar 2008 myndaðist framleiðslulaki í hagkerfinu og atvinnuleysi jókst mikið (mynd 4). Hraður vöxtur ferðaþjónustunnar hófst á sama tíma og hefur þannig gegnt lykilhlutverki við að rétta lífskjör af á nýjan leik með fjölgun starfa og vexti útflutningstekna. Það má því segja að vöxtur ferðaþjónustunnar hafi verið einstaklega gott „kreppefni“.

Mynd 4: Vöxtur ferðaþjónustunnar hefur unnið hratt á framleiðslulaka í hagkerfinu



Nú er hins vegar svo komið að framleiðslulakinn er horfinn og spenna farin að myndast (mynd 5). Samhliða því keppast ólíkar atvinnugreinar um vinnuafli. Í skýrslu McKinsey & Company, *Charting a Growth Path for Iceland*, er fjallað um virðisauka ólíkra atvinnugreina og þar kemur fram að framleiðni vinnuafli er tiltölulega lág í ferðaþjónustu miðað við meðaltal hagkerfisins (mynd 5). Aukin framleiðni í ferðaþjónustu er því grundvallarforsenda þess að frekari vöxtur í umfangi greinarinnar skili samfélaginu efnahagslegum ávinningi.

Mynd 5: Aukin framleiðni ætti að vera lykilmarkmið í ferðapjónustu



Meðal þeirra atriða sem hafa staðið framleiðni í greininni fyrir þrifum eru miklar árstíðasveiflur, ójöfn dreifing ferðamanna eftir landsvæðum og lágur virðisauki á hvern ferðamann. Lausnin við þessum vandamálum felst meðal annars í umgjörð sem skapar hvata fyrir ferðamenn til að koma til landsins utan vinsælustu ferðatímanna og heimsækja fleiri áfangastaði. Þá skiptir sköpum að aðilar innan ferðapjónustunnar hafi hvata til að byggja upp nýja ferðamannastaði og bæta við þjónustu og afþreyingu á þeim stöðum sem þegar njóta vinsælda. Með slíkum hvötum skapast forsendur fyrir auknum tekjum af hverjum ferðamanni á þeim áfangastöðum sem þeir sækja.

Til að ná fram aukinni framleiðni í ferðapjónustu telur Viðskiptaráð að brýnast sé að ráðast í þrjú atriði (mynd 6): endurskoða umgjörð auðlindastjórnunar innan ferðapjónustu, útfæra gjaldtöku á ferðamannastöðum með réttum hætti, og bæta rekstrarumhverfi greinarinnar. Á þetta hefur verið bent víða, meðal annars í tillögum verkefnisstjórnar Samráðsvettvangsins og skýrslu BCG. Nánari umfjöllun um þessi atriði má finna í kynningu Viðskiptaráðs frá fundi um framtíðarstefnu í ferðapjónustu sem fram fór þann 18. febrúar 2015.¹

Mynd 6: Skoða þarf umgjörð ferðapjónustunnar í heild til að bæta framleiðni



Heimild: Viðskiptaráð Íslands

Ferðaþjónusta á Íslandi hefur fest sig í sessi sem ein af undirstöðuáttvinnugreinum þjóðarinnar. Það er því mikilvægt að umgjörð þróist í takt við umfang og mikilvægi hennar. Til að svo megi verða þarf að móta heildstæða langtímastefnu sem tekur ekki eingöngu tillit til umhverfissjónarmiða (sem eru þó afar mikilvæg) heldur jafnframt efnahagslegra

¹ Viðskiptaráð Íslands (2015): „Mótun stefnu og framtíðarsýnar í íslenskri ferðapjónustu“ Slóð: <http://vi.is/malefnastarf/utgafa/kynningar/stefna-og-framtidarsyn-i-ferdathjonustu>

sjónarmiða. Að öðrum kosti er hætt við að sá búhnykkur sem vöxtur ferðapjónustunnar hefur verið muni skila takmörkuðum ávinningi til lengri tíma litið.

Fyrirliggjandi frumvarp betra en óbreytt ástand

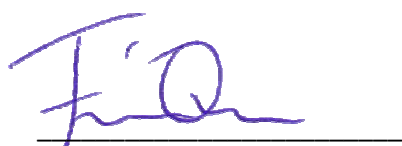
Fyrstu viðbrögð við fyrirliggjandi frumvarpi um náttúrupassa hafa almennt verið gagnrýnin og tilfinningahlaðin. Það er skiljanlegt að frumvarpið vekir sterk viðbrögð, enda er gott aðgengi að íslenskri náttúru grundvallarmál fyrir flesta sem hér búa. Að því sögðu munu náttúruperlur áfram liggja undir skemmdum ef ekki verður ráðist í breytingar á umgjörð ferðamannastaða á Íslandi. Þá er jafnframt nauðsynlegt að huga að leiðum til að efla langtímagrundvöll verðmætasköpunar greinarinnar. Til að réttlætanlegt sé að leggjast gegn hugmyndum um náttúrupassa þurfa því aðrar betri tillögur að liggja fyrir.

Vandi fyrirliggjandi frumvarps er fólgin í því að náttúrupassinn, í þeirri mynd sem þar er kynnt, gengur of skammt í því að breyta hegðun fólks. Áherslan er fyrst og fremst á tekjuöflun og frumvarpið myndi því aðeins leysa hálfan vandann. Til að náttúrupassi geti orðið árangursríkasta lausnin þyrfti að byggja útfærslu hans í ríkari mæli á áðurnefndum tillögum BCG og Samráðsvettvangsins. Sé það ekki gert er náttúrupassi fyrst og fremst miðstýrð tekjuöflun til opinberrar uppbyggingar ferðamannastaða.

Frumvarpið í núverandi mynd getur engu að síður verið fyrsta skref í átt að þróaðara kerfi sem nær fram markmiðum um náttúruvernd samhliða aukinni framleiðni og verðmætasköpun. Viðskiptaráð leggst því ekki gegn frumvarpinu, enda brýnt að gera breytingar á núverandi fyrirkomulagi sem fyrst til að náttúruperlur landsins liggja ekki áfram undir skemmdum. Ráðið hvetur þó til þess að tillit sé tekið til þeirra athugasemda sem fram koma í umsögn þessari.

Viðskiptaráð leggur til að frumvarpið nái fram að ganga að teknu tilliti til ofangreindra athugasemda.

Virðingarfyllst,



Frosti Ólafsson

Framkvæmdastjóri Viðskiptaráðs Íslands