

10. apríl 2006

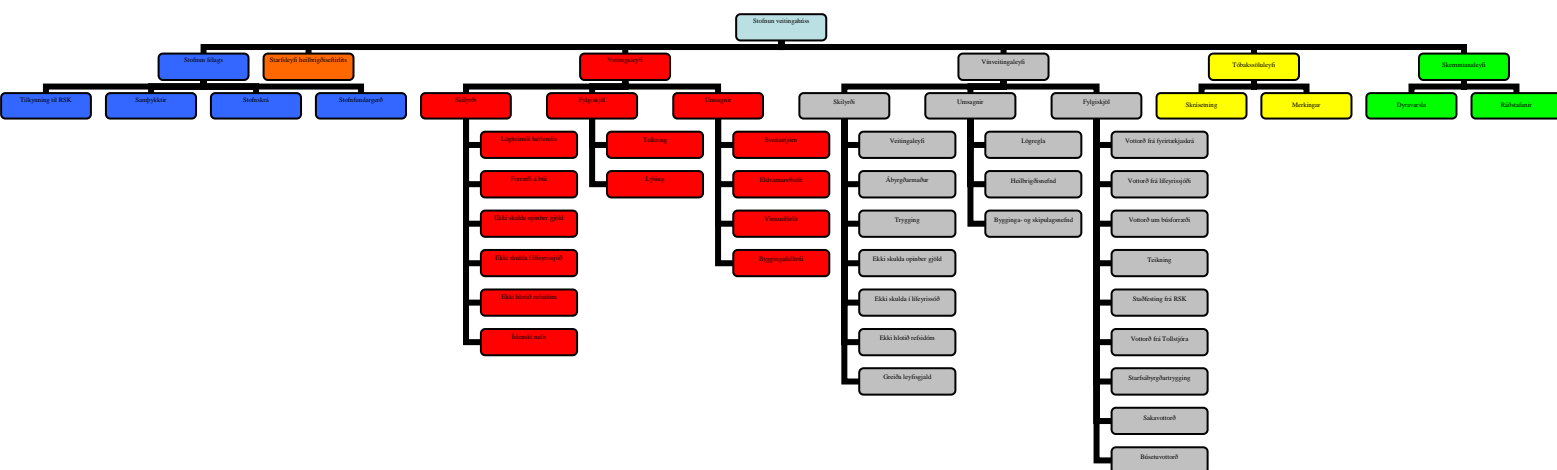
LEYFAUMHVERFI VEITINGAHÚSA Á ÍSLANDI VERRA EN Í EVRÓPU

Viðskiptaráð hefur að undanförnu kannað leyfaumhverfi veitingahúsa á Íslandi annars vegar og í nokkrum öðrum evrópulöndum hinsvegar. Niðurstöðurnar, sem kynntar voru á aðalfundi Samtaka ferðaþjónustunnar 6. apríl, sýna að íslenskir veitingamenn búa að jafnaði við flóknara og viðameira leyfaumhverfi en evrópskir starfsbræður þeirra. Hérlandis þarf að sækja um mörg leyfi og oft kemur sama stofnunin að mörgum þeirra. Ástæðan virðist vera sú að ekki hafi verið litið heildrænt á þessi mál auk þess sem lagagrundvöllur fyrir einu leyfanna virðist einnig vera í besta falli vera hæginn.

LEYFAUMHVERFI Á ÍSLANDI

Ef til stendur að reka veitingahús sem selur áfengi og tóbak og hefur opið eftir 23:30 þarf því alls að sækja um fimm mismunandi leyfi. Oft eru sömu skilyrði fyrir leyfunum og sömu gögnin sem þarf að skila. Sama stofnunin kemur einnig oft að mörgum mismunandi leyfum. Þannig veitir heilbrigðisnefnd tvö leyfanna og er til umsagnar um tvö önnur, sveitastjórn, lögregla og byggingafulltrúi veita eitt leyfi hver og eru öll til umsagnar um annað leyfi.

Neðangreind mynd sýnar þá þrautargöngu sem veitingamenn þurfa að ganga áður en þeir geta opnað veitingahús. Sýnir þetta aðeins þau leyfi og tengd atriði sem þarf að fá frá stjórnvöldum.



Í fyrsta lagi er yfirleitt nauðsynlegt að stofna einkahlutafélag hjá fyrirtækjaskrá sem tekur 88.500 krónur fyrir viðvikið. Þegar einkahlutafélag er stofnað er nauðsynlegt að skila inn tilkynningu um stofnun félags, samþykktum félags, stofnskrá og stofnfundargerð.

Í öðru lagi þarf að sækja um starfsleyfi frá heilbrigðisnefnd, sem kostar 15.000 krónur, samkvæmt lögum um hollustuhætti og mengunarvarnir.

Í þriðja lagi þarf að sækja um veitingaleyfi og eru teknar 50.000 krónur fyrir að veita slíkt leyfi. Skilyrðin fyrir veitingu leyfisins eru þau að;

- forsvarsmaður hafi lögheimili hérlandis,
- hann hafi forræði á búi sínu,
- hann skuldi hvorki opinber gjöld né iðgjald í lífeyrissjóð,
- hann má ekki hafa verið dæmdur til refsivistar
- nafn veitingahússins verður að falla að hljóðkerfi og beygingum í íslensku.

Ýmsum fylgiskjöllum þarf að skila með umsókn um veitingaleyfi, þ.m.t. teikningum af húsnæðinu og lýsingu á því. Sveitarstjórnir, eldvarnareftirlit, heilbrigðisnefnd, vinnueftirlit og byggingafulltrúi veita umsagnir um slík leyfi.

Í fjórða lagi þarf að sækja um vínveitingaleyfi frá sveitarstjórn samkvæmt áfengislögum en það kostar 100.000 krónur. Skilyrðin eru þau að viðkomandi hafi veitingaleyfi. Ýmsum fylgiskjöllum þarf að skila með umsókninni;

- vottorð frá fyrirtækjaskrá fyrir alla stjórn og framkvæmdastjóra fyrirtækisins sem kostar 700 krónur stykkið,
- vottorð frá lífeyrissjóðum um skuldastöðu,
- vottorð um búsforræði frá héraðsdómi á 1.200 krónur stykkið,
- teikningar frá byggingafulltrúa,
- staðfesting á VSK-númeri frá ríkisskattstjóra,
- vottorð um skuldastöðu frá tollstjóra,
- leggja þarf fram starfsábyrgðartryggingu,
- sakavottorð frá lögreglustjóra fyrir alla stjórnarmenn og framkvæmdastjóra fyrirtækisins sem kostar 1.200 krónur stykkið
- búsetuvottorð frá Hagstofu fyrir stjórnarmenn og framkvæmdastjóra sem er selt á 400 krónur stykkið.

Í fimmta lagi þarf að sækja um leyfi til sölu tóbaks frá heilbrigðisnefnd samkvæmt lögum um tóbaksvarnir og lögum um verslunaratvinnu sem kostar 15.000 krónur. Skilyrðin eru þau að verslunarstarfsemi sé skráð og auk þess sem merkja þarf starfstöð með sérstökum hætti.

Í sjötta lagi þarf að sækja um skemmtanaleyfi sem kostar 100.000 krónur samkvæmt reglugerð um löggæslu á skemmtunum og um slit á skemmtunum og öðrum samkvæmum. Í reglugerðinni eru þau skilyrði sett að séð sé fyrir dyravörslu og öðrum ráðstöfunum til að halda uppi lögum og reglu. Nauðsynlegt er að heimild sé í lögum til að leyfisbinda starfsemi með þessum hætti. Í reglugerðinni er vísað til þess að hún sé sett með stoð í lögum frá árinu 1947. Í þeim lögum segir aðeins að dómsmálaráðherra geti takmarkað opnunartíma með auglýsingu en hvergi er mælt fyrir um heimild til að leyfisbinda veitingastarfsemi sem hefur opið eftir tiltekin tíma. Verður því að telja að lagagrundvöllur fyrir þessu leyfi sé að minnsta kosti hápin. Væri forvitnilegt að sjá veitingamann láta á það reyna fyrir dómi hvort það stenst að krefjast þessa leyfis.



ÞJÓNUSTUGJÖLD EIGA AÐ ENDURSPEGLA KOSTNAÐ

Beinn heildarkostnaður við að afla framangreindra leyfa og vottorða frá hinu opinbera er alls tæplega 400.000 krónur. Það verður að teljast ólíklegt að kostnaður hins opinbera við veitingu þessara leyfa sé svo mikill. Eðlilegt er að þjónustugjöld af þessum toga endurspegli sem mest þann kostnað sem stjórnvöld bera af veitingu þjónustunnar. Ef gjöldin eru hærri er í raun um skatt að ræða og þá eru veitingamenn farnir að niðurgreiða aðra þjónustu ríkisins. Ef gjöldin eru lægri eru skattgreiðendur farnir að niðurgreiða þessa þjónustu við veitingamenn.

LEYFAUMHVERFI Í EVRÓPU

Ekki eru samræmdar reglur til um leyfaumhverfi veitingahúsa í Evrópusambandinu. Könnun Viðskiptaráðs náði hins vegar til nokkurra landa og verða tekin nokkur dæmi af handahófi hér á eftir.

Írland er að mörgu leyti til fyrirmyndar þegar kemur að rekstrarumhverfi fyrirtækja. Þeir standa Íslandi framar á mörgum sviðum hvað þetta varðar. Til dæmis eru þeir í öðru sæti í heiminum yfir lönd þar sem ríkir mest viðskiptafrelsi á meðan Ísland er í fjórða sæti. Skattar á fyrirtæki eru aðeins 12,5% og er aðeins Kýpur sem státar af lægri sköttum, eða 10%. Íslendingar eru hinsvegar í 10. sæti þegar kemur að sköttum á fyrirtæki með sína 18% skatta.

Á Írlandi þarf í rauninni aðeins eitt leyfi til að reka veitingahús auk þess sem skrá þarf starfsemina hjá heilbrigðisyfirvöldum. Hinsvegar er hægt að velja úr nokkrum mismunandi leyfum. Í fyrsta lagi er hægt að sækja um svokallað Wine On Licence sem er leyfi til að reka veitingahús þar sem selt er léttvín. Í öðru lagi er hægt að sækja um svonefnt Restaurant Certificate sem er leyfi til að reka veitingahús þar sem seldur er bjór. Í þriðja lagi er hægt að sækja um Special Restaurant Licence sem er leyfi til að reka veitingahús þar sem allar gerðir áfengis eru seldar.

Í Hollandi þarf þrjú leyfi til að reka veitingahús. Í fyrsta lagi þarf að sækja um svonefnt Verklaring Sociale Hygiene sem er heilbrigðisvottorð. Í öðru lagi þarf svokallað Drank – en Horeca-Vergunning sem er leyfi til að selja hvers konar áfengi. Í þriðja og síðasta lagi þarf leyfi frá viðkomandi sveitarfélagi en mjög mismunandi er hversu ströng skilyrði eru sett fyrir þeim leyfum.

Í Bretlandi þarf almennt bara eitt leyfi til að reka veitingahús, svonefnt Liquor Licence. Lögreglan veitir umsögn áður en leyfið er veitt en hægt er að velja úr nokkrum tegundum leyfa. Í fyrsta lagi er On Licence sem er fyrir þá sem hyggjast selja áfengi allan daginn, án matar, til neyslu innan veitingahússins eða utan. Í öðru lagi er Restaurant Licence sem veitir leyfi til sölu á áfengi með mat til klukkan 23. Í þriðja lagi er Supper Hour Certificate sem veitir heimild til sölu áfengis með mat til miðnættis. Í fjórða lagi er hægt að velja leyfi sem nefnist Extended Hours Order sem veitir heimild til sölu á mat og lífandi skemmtun til klukkan 1. Ef til stendur að hafa tvo eða fleiri listamenn til að koma fram á veitingahúsinu þarf einnig að fá svonefnt Public Entertainment Licence.

AFNEMUM ÍPYNGJANDI REGLUR

Þegar löggjafinn tekur til við að setja ípyngjandi reglur um atvinnulífið ætti að gera þá kröfu að hann svari nokkrum spurningum. Fyrst þarf að svara því hvort markmið lagasetningarinnar sé æskilegt? Í öðru lagi þarf að svara því hvort hægt sé að ná markmiðinu með öðrum og vægari hætti lagasetningu. Til dæmis má spyrja sig hvort neytendur og samtök þeirra geti ekki með einhverjum hætti tekið við því eftirliti sem ríkið hefur með þessari starfsemi í dag. Einnig er mögulegt að



samtök veitingamanna geti sjálfir haft eftirlit með starfsemi veitingahús, enda hafa þeir sjálfir mestan hag af því að allt sé þar með felldu. Í þriðja lagi þarf að svara því hvort hægt sé að ná markmiðinu með vægari lagasetningu. Hlýtur sú spurning t.d. að vakna hvort ein löggjöf og eitt leyfi myndi ekki duga til.

NIÐURSTAÐA

Leyfaumhverfi veitingahúsa er flóknara á Íslandi en gerist víðast hvar í Evrópu. Kostnaður veitingahúsa við öflun slíkra leyfa er líka töluvert meiri. Sú spurning hlýtur að vakna hvort virkileg þörf sé á viðameira leyfaumhverfi héraðs heldur en í öðrum Evrópuríkjum og hvort ófremdarástand ríki í þeim löndum vegna skorts á leyfum?

Viðskiptaráð leggur til að heildarendurskoðun fari fram á leyfaumhverfi veitingahúsa þannig að aðeins þurfi að sækja um eitt leyfi til að reka hefðbundinn veitingastað. Hinsvegar væri hægt að fara að fyrirmynd Íra og bjóða upp á mismunandi tegundir leyfa með mis ströngum skilyrðum eftir eðli starfseminnar. Þá er mikilvægt að þjónustugjöld við leyfisveitingar séu hvorki hærri né lægir en kostnaðurinn sem stjórnvöld bera vegna útgáfu leyfanna.

Nánari upplýsingar veita [Davið Þorláksson](#) og [Halldór Benjamín Þorbergsson](#) hagfræðingur hjá Viðskiptaráði Íslands í síma 510 7100.

